



### JUSTIFICACIÓ DE LA PROPPOSTA

Entenem que el nou Centre Cultural de Roses, a més a més de dinamitzar la vida social i cultural de la ciutat i comarca, s'ha de convertir en un equipament referencial que ens ajudi a revalorar el centre de Roses i especialment, el C/ de la Plaça dels Ginepres.

Es per aquesta raó que s'ha dissenyat el nou equipament com una obra ligada als nous temps, és a dir, una obra singular d'arquitectura moderna que s'adapta de manera respectuosa i oberta al seu entorn; una obra que utilitza un sistema constructiu industrialitzat amb sistemes mecànics de fixació d'acord amb els principis de la nova arquitectura sostenible; i una obra que s'integra funcionalment mitjançant espais interiors i exteriors que es relacionen entre si per tal que l'ús de l'espai públic (Plaça dels Ginepres i C/ Trinitat) i el centre cultural interactuïn.

La imatge de l'equipament es basa en un sistema de terrats que envolten l'edifici de manera permeable ja que des del passeig de la font, s'integra la vegetació i controla la radiació solar. A la fita les terrats des del passeig de la font de les zones humides i l'edifici passen a fer una funció de barriera, de fer, un sector.

La pell és permeable en funció de les necessitats interiors, tal com passa a partir de diverses capes, regions i entorns al contingut. L'estructura de l'edifici genera una imatge homogènica, corporativa, que respon a una arquitectura sostenible. Gràcies a la situació de l'equipament, serà un referent visual, sensible amb l'entorn i, un reclam pel passeig que passa.

### Implantació en el territori

La parcel·la on va ubicada la proposta és un solar de morfologia regular delimitat per la plaça C/Plaça de Ginepres i el C/Trinitat. Tots 2 carrers són peatonals i la Plaça dels Ginepres és una de les zones peatonals principals d'acord al Pla.

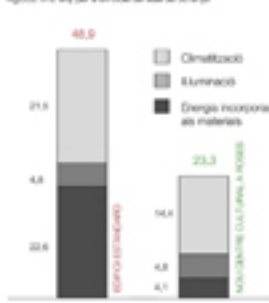
- La nova proposta ordena i es relaciona amb l'entorn gràcies a:
- El ponó principal d'acces situat a la cantonada entre el C/Plaça dels Ginepres i C/ Trinitat. En aquesta situació el ponó envolta l'edifici al nou equipament i recull de manera integrada els peatonals que circulen pels dos carrers que delimiten el Centre Cultural SUP de Roses.
  - El bar del centre té accés independentment tant a partir del vestíbul d'acces com des de la Plaça dels Ginepres on s'hi situa una òptima terrassa.
  - La Sala d'exposicions que es relaciona visualment tant amb el C/ Trinitat com amb el C/ Plaça dels Ginepres a partir del ponó d'acces.
  - Al nou centre cultural hi trobem dues terrasses d'edifici: La terrassa infantil de planta primera, oberta directament al C/ Plaça dels Ginepres per aprofitar al màxim l'actiu solar. La terrassa general situada a la planta 3a des d'on es gaudirà de grans vistes del centre de Roses i concretament, de la Plaça de Santa Maria.
  - Les façanes del nou equipament estan formades a partir d'una pell exterior creada a partir d'una subestructura de terrats i masses vegetals que ens garanteixen un òptim rendiment energètic de l'edifici. Aquesta pell té 2 fulles que s'anomenen 2 grans terrats que es connecten en moments tant de la Plaça dels Ginepres com del C/ Trinitat.

### Sostenibilitat energètica de la proposta

Les solucions energèticament sostenibles de la proposta es basen en 3 factors: un d'elements constructius amb emissions reduïdes de CO2 durant la seva fabricació i un sistema constructiu industrialitzat amb un sistema mecànic de fixació i mesures d'estalvi de la despesa energètica.

- Les mesures d'estalvi energètic aplicades són les següents:
- Reducció del impacte de la radiació solar mitjançant l'ús d'una pell exterior formada a partir de terrats i elements vegetals de fulla caduca. Aquesta estratègia ens permet reduir dràsticament l'impacte solar a l'edifici i, en canvi, aprofitar la radiació solar a l'hivern.
  - L'ús de la coberta vegetal ens redueix la contaminació acústica i atmosfèrica, i la radiació solar.
  - El control de la gestió de la climatització de l'edifici, de l'enllumenat, i del consum energètic estan integrats en un sistema de gestió i control de l'edifici per a poder monitoritzar i recollir els hàbits per a optimitzar l'eficiència de l'edifici.
  - Enllumenat: S'intenta fer un sistema de regulació lumínica mitjançant sensors de presència i balasts regulables per una tendència a la llum natural per tal que permeti condicionar els hàbits, amb un bon nivell d'il·luminació reduint al màxim el cost energètic.
  - Reducció de la despesa energètica gràcies a la ventilació creuada.

### ESTUDI EMISSIONS DE CO2

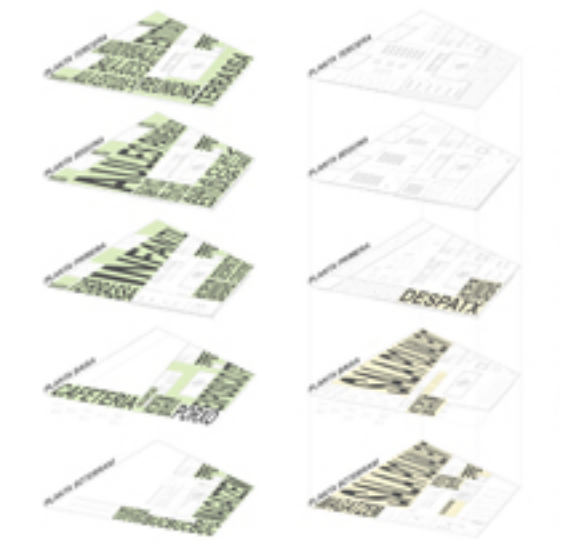


### REDUCCIÓ DEL 51% DE LES EMISSIONS DE CO2 RESPECTE A UN EDIFICI ESTANDAR D'IT

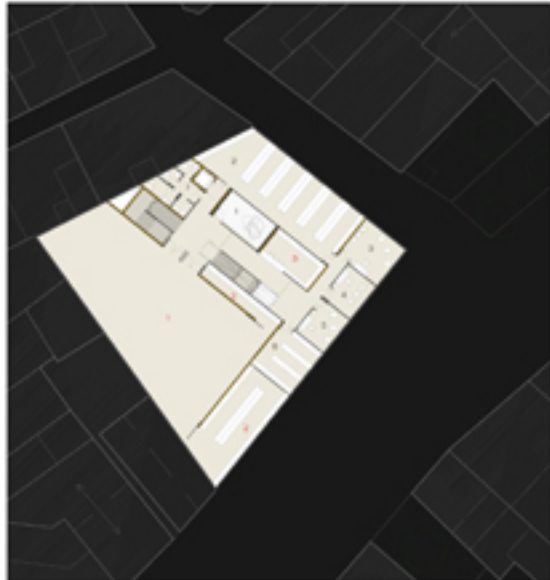
- MESURES APLICADES AL PROJECTE:
- Reducció de la demanda energètica del 20% sobre CTE per a la disminució de la temperatura tèrmica de l'interior i l'exterior.
  - Estructura i l'acces amb materials amb baixa energia incorporada i materials que por a la seva producció, posen en obra i recuperació al final del seu cicle de vida es consumeix poca energia i per tant es redueixen les emissions de CO2.
  - Estructura de fusta laminada tipus MH, de pes molt baix, minimitzant la font de carboni i els moviments de terra.
  - Minimització de la superfície de revestiment.



VISTA DES DEL VESTIBUL PRINCIPAL DE LA PLANTA ACCÉS



ESQUEMA PROGRAM



### Organització i funcionalitat

- Hevem decidit reorganitzar algunes de les zones de treball per tal de garantir més autonomia al programa educatiu del SUP, una major interacció entre les diferents activitats del centre, i sobretot, per tal de ventilar i humanitzar òptimament el conjunt de l'equipament a partir de patis i llum natural.
- Quant a planta soterrani, el programa s'ordena situant:
- Tots els magatzems (SUP, general i bar i sala bar).
  - Un gran vestíbul d'acces per un pati amb llum natural des d'on es podrà accedir a la sala SUP o bé des de la riera a qualsevol moment.
  - La sala polivalent SUP a doble alçada amb llum natural mitjançant llum natural.

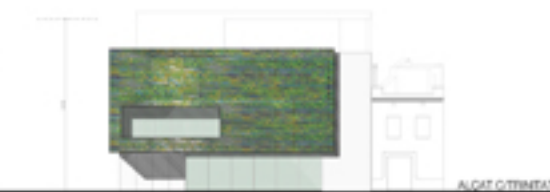


### Quant a planta baixa

- Ponem d'acces d'acces tant al vestíbul principal com a la sala d'exposicions també relacionats a partir d'un gran pati.
- El bar amb terrassa a la Plaça de Ginepres i amb la possibilitat de relacionar-lo visualment amb les activitats de la sala polivalent SUP.



SECCIÓ LONGITUDINAL, E. 1/250



ALÇAT C/ TRINITAT

